

## Manual de utilização do [consultas.furg.br](http://consultas.furg.br)

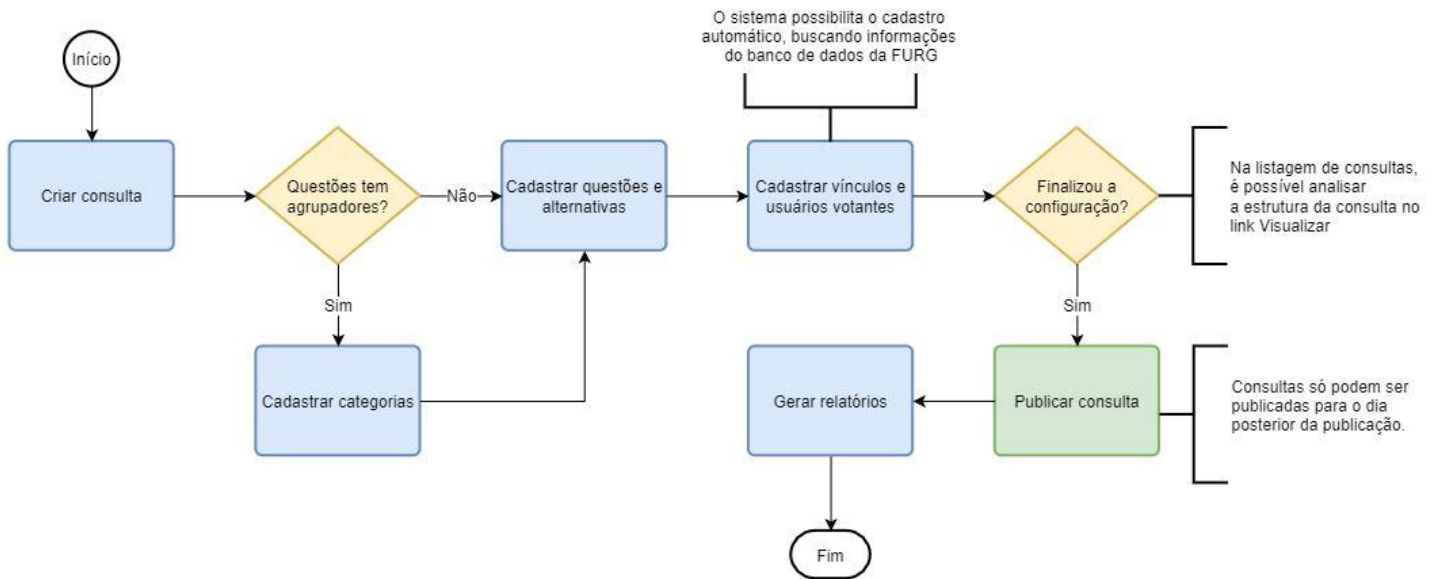
### Como acessar as aplicações de configuração?



Todas as aplicações de configuração do sistema de consultas se encontram na pasta Consultas no menu. É possível filtrar pelo termo “consultas” no campo “Buscar” para encontrá-las mais facilmente. As funcionalidades são:

1. **[Consultas](#)**: Criação da consulta desejada, informando dados como datas de início e fim, título e descrições que aparecerão aos votantes.
2. **[Categorias \(opcional\)](#)**: Criação de agrupadores para questões. Caso seu questionário seja muito grande e precise ser agrupado em diferentes sessões, use esta aplicação para definir quais são as separações.
3. **[Questões/Alternativas](#)**: Aplicação onde serão cadastradas as questões que serão perguntadas na consulta e as possíveis alternativas de cada uma.
4. **[Vínculos/Usuários](#)**: Local onde será informado quem estará apto para realizar a votação na consulta. O Vínculo serve como um agrupador de votantes para contabilização dos resultados. Editando um vínculo, é possível ver e cadastrar os usuários que fazer parte da categoria.
5. **[Relatórios](#)**: Aplicação que permite visualizar informações como quantidade de votos realizados, percentual de votação por vínculo e local, além de retirar o relatório de resultado final da consulta.
6. **[Responsáveis](#)**: Aplicação onde é dada permissão que outros usuários possam administrar e visualizar os resultados da consulta.

## Fluxograma de preenchimento de uma consulta:



## 1. Consultas

☆ Consultas
Secretaria ▼

---

Consulta

Título

Data Inicial  📅

Publicada?  Sim  Não ?

Ativa?  Sim  Não ?

---

+
✎
−
👁
🔒
📄
✓
📅

☐	ID	Título	Início	Fim	Publicada?	Ativa?
<input type="checkbox"/>	790	Questionário aos Docentes de Graduação da FURG <a href="#">Visualizar</a>	08/06/2020 00:00	14/06/2020 23:59	Sim	Sim
<input type="checkbox"/>	789	Questionário aos Estudantes de Graduação da FURG <a href="#">Visualizar</a>	03/06/2020 00:00	15/06/2020 23:59	Sim	Sim
<input type="checkbox"/>	752	Flairão para Coordenador Adjunto do curso de Ciências Biológicas - Licenciatura Biolo...	22/10/2019	24/10/2019	Sim	Sim

Esta é a aplicação inicial de configuração, onde as seguintes informações podem ser informadas pelas operações de Inserir e Alterar:

- Título
- Texto explicativo (que aparece na tela inicial do consultas.furg.br)
- Texto consulta (que aparece dentro da consulta)
- Data Inicial
- Hora Inicial
- Data Final



## Consulta para o Tutorial

Descrição interna da Consulta para o Tutorial

Documento da consulta

### Categoria 1

Questão a ser respondida número 1? \*

- Seleção Única 1
- Seleção Única 2

Questão a ser respondida número 2?

- Seleção Múltipla 1
- Seleção Múltipla 2
- Seleção Múltipla 3

### Categoria 2

Questão a ser respondida número 3?

- Seleção Não-obrigatória 1
- Seleção Não-obrigatória 2

Texto livre 4 \*

**publicação.** Para publicar, basta selecionar a consulta na listagem e utilizar a operação Publicar. A consulta aparecerá na página <https://consultas.furg.br> somente no período especificado de início e fim.

- Hora Final
- Tipo de Alternativa (forma como as alternativas de perguntas de seleção aparecem no formulário)
  - Repetir alternativas? (se permite a seleção de alternativas iguais em diferentes perguntas. Normalmente fica com valor “Sim”. O valor “Não” é usado em casos com questões como “Primeira escolha para Coordenador:” e “Segunda escolha para Coordenador:”)
  - Anexo (arquivo que é mostrado na tela inicial do consultas.furg.br)

Nessa aplicação também é possível selecionar uma consulta e definir que deseja usá-la nas outras aplicações, através da operação Define Consulta.

O link “Visualizar”, presente na listagem, permite a simulação do formato da consulta na página de votação, como mostrado na imagem ao lado.

Ao final da configuração, quando o formato estiver verificado e quando os votantes estiverem adequadamente vinculados, é necessário publicar a consulta. **A consulta só pode ser publicada no mínimo com um dia de antecedência, ou seja, só pode ficar disponível para votação no dia posterior ao término da configuração e**

## 2. Categorias

☆ **Categorias - Inserir**

Consulta	Consulta para o Tutorial
Descrição *	<input type="text" value="Categoria 1"/> ?
Ordem *	<input type="text" value="1"/>
Anexo	<input type="button" value="Escolher arquivo"/> Nenhum arq... selecionado

Categorias servem como separadores e agrupam as questões que são marcadas como pertencentes a elas.

### 3. Questões/Alternativas

☆ **Questões/Alternativas** Coordenação de SI ▼

Consulta: Consulta para o Tutorial

Questão:

Categoria:

<input type="checkbox"/>	Categoria	Questão	Ordem	Tipo de Questão	Obrigatória?
<input type="checkbox"/>	Categoria 1	Questão a ser respondida número 1?	1	Seleção Única - 2 alternativas	Sim
<input type="checkbox"/>	Categoria 1	Questão a ser respondida número 2?	2	Múltipla Escolha - 3 alternativas	Não
<input type="checkbox"/>	Categoria 2	Questão a ser respondida número 3?	1	Seleção Única - 2 alternativas	Não
<input type="checkbox"/>	Categoria 2	Texto livre 4	2	Texto livre	Sim

Aqui é onde são cadastradas as questões e as respostas desejadas, caso a questão não seja de texto livre. Algumas configurações de exemplo podem ser visualizadas onde as questões são de escolha única, múltipla escolha, obrigatórias ou não obrigatórias e com Texto Livre.

Exemplo de uma configuração completa de questão:

☆ **Questões/Alternativas - Alterar**

(Perfil: Secretaria)

Consulta: Consulta para o Tutorial

Categoria:

Questão\*:

Ordem\*:

Texto livre?\*:  Sim  Não

Selecionar mais de uma alternativa?\*:  Sim  Não

Mínimo de opções selecionadas\*:

Máximo de opções selecionadas\*:

Obrigatória?\*:  Sim  Não

#### Alternativas

Descrição:

<input type="checkbox"/>	Ordem	Alternativa	Complemento
<input type="checkbox"/>	1	Seleção Múltipla 1	Complemento da Seleção Múltipla 1
<input type="checkbox"/>	2	Seleção Múltipla 2	Complemento da Seleção Múltipla 2
<input type="checkbox"/>	3	Seleção Múltipla 3	Complemento da Seleção Múltipla 3

Apresentando 3 registros.

## 4. Vínculos/Usuários

### ☆ Vínculos/Usuários - Inserir

Consulta  Consulta para o Tutorial

Inserção Automática?  Sim  Não ?

Vínculo

- Discentes
- Docentes
- Residentes
- TAE

Na inserção de vínculo de usuários o sistema oferece a opção de inserção automática, onde buscará no sistema os usuários que se encaixam no perfil selecionado. Possibilidades de inserção automática:

- Discentes: Todos os devidamente matriculados, filtrando por curso ou filtrando por unidade do curso.
- Docentes: Todos ativos, também permitindo incluir docentes do quadro,

substitutos e visitantes. É possível também filtrar os docentes por lotação formal/funcional ou cursos nos quais atuaram nos últimos 4 ciclos letivos.

- Residentes: Residentes médicos atuando na FURG.
- TAE: Todos ativos, também permitindo filtrar por unidade formal/funcional.

## 5. Relatórios

### ☆ Relatórios

Consulta  Consulta para o Tutorial

Formato  PDF  CSV

Zeradas  Sim  Não ?

i Os resultados estarão disponíveis ao final do período de votação.

Durante uma votação é possível acompanhar o andamento através do relatório de “Panorama de votação”, assim como consultar as respostas textuais em “Listagem de Textos Livres”.

Ao final do processo, passado o período registrado para a votação, é possível gerar a lista completa de relatórios no sistema, onde o Resultado pode ser agrupado por diferentes formas dependendo da configuração da consulta, além de também obter os Dados Brutos da votação para formas personalizadas de cálculos e obtenção de resultados.

## **6. Responsáveis**

Aplicação onde é possível informar quais são os responsáveis pela consulta, que receberão permissão de acesso para configurar e visualizar as informações da consulta. Caso o responsável inserido não possua o perfil Secretaria, ele receberá automaticamente o perfil Consultas - Responsável, com as mesmas permissões no sistema de consultas.